

APITHÉRAPIE

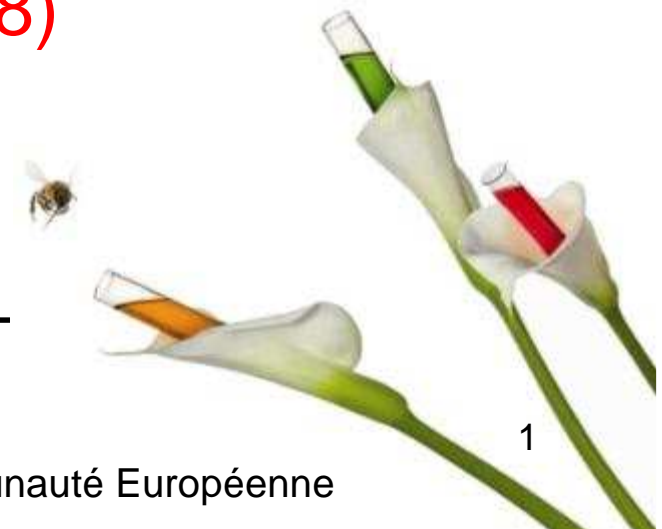
Médecine moderne?

Version réduite
(35 diapositives sur 98)

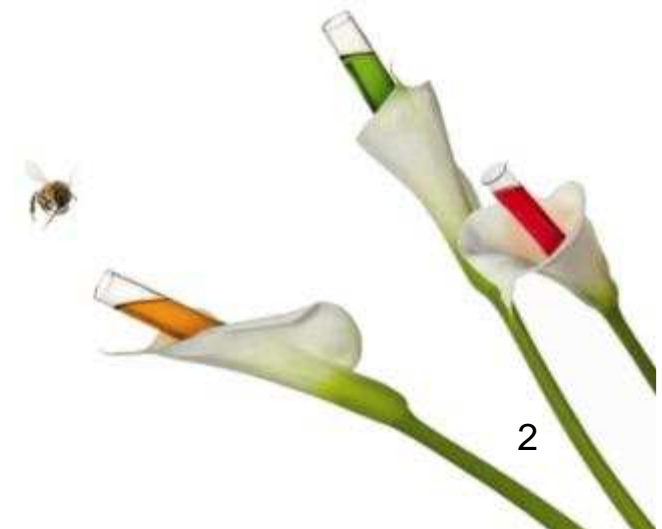
Dr Benjamin POIROT

Biochimiste

Membre de la Chambre des Experts Agréés Communauté Européenne

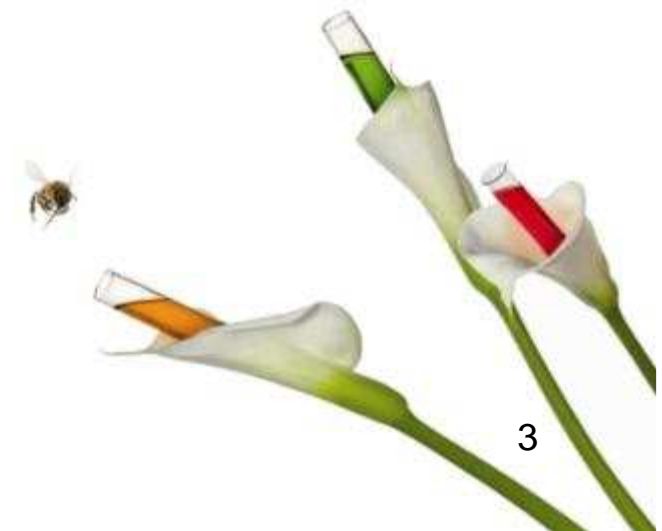
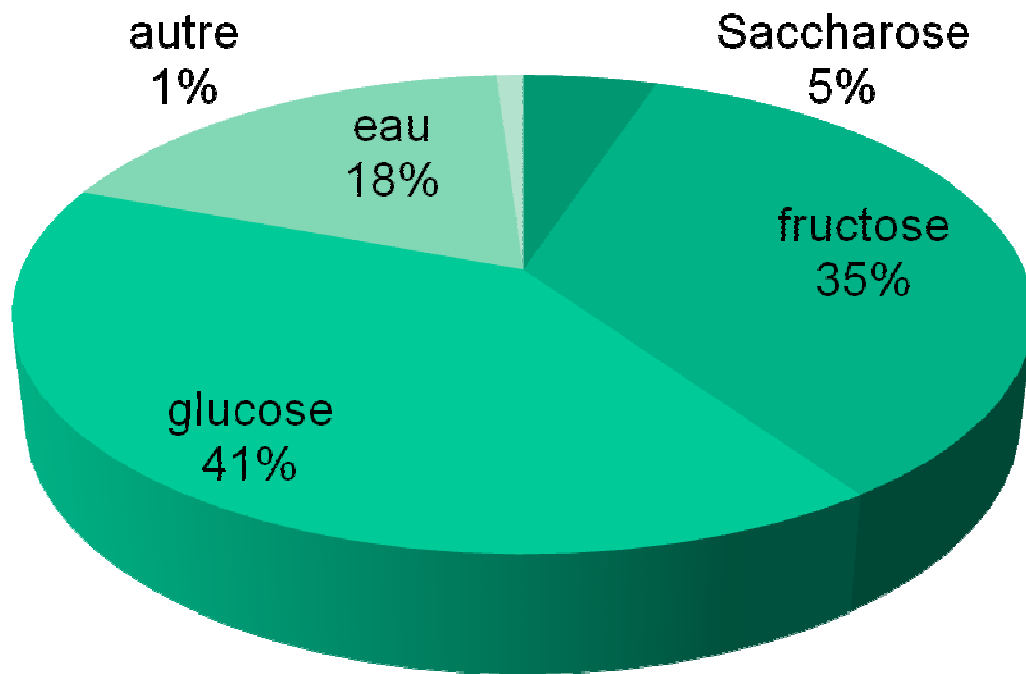


- **Miel**
- Pollen
- Gelée Royale
- Propolis
- Venin
- Cire



MIEL

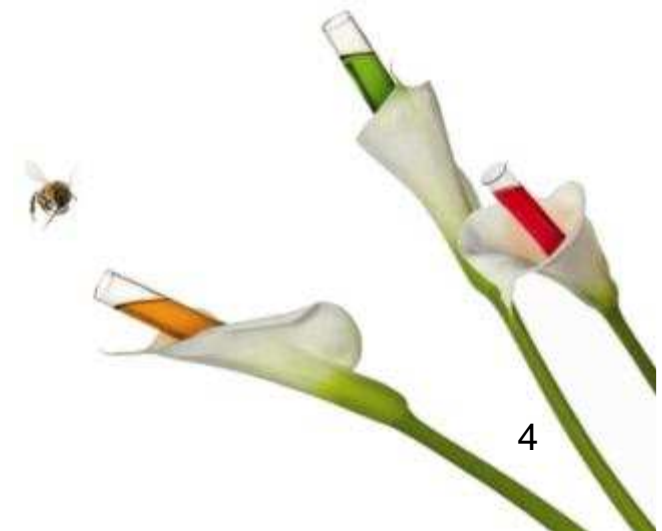
COMPOSITION :



MIEL

Propriétés antiseptiques du miel :

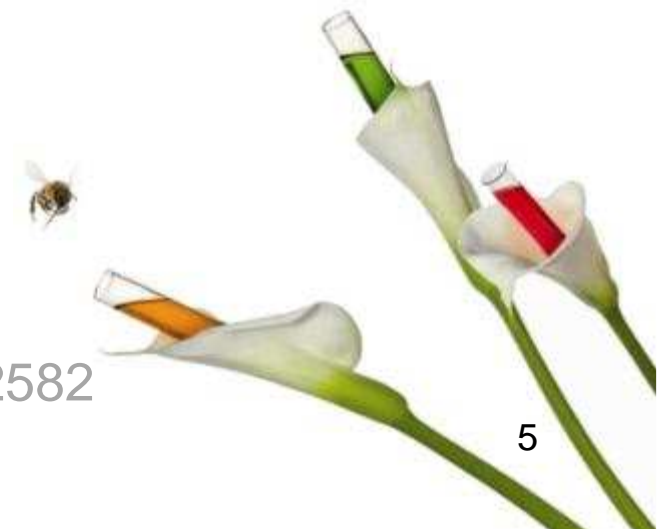
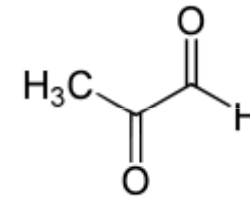
- Eau 18%
=> **Faible disponibilité de l'eau**
- Enzymes : glucose oxydase
=> **H₂O₂ (environ 200 mg/kg)**
- pH = 3,5
=> **Inhibition acide**



MIEL

Propriétés antiseptiques du miel :

- Molécules antioxydantes
 - ⇒ **Polyphénols (couleur)**
 - ⇒ **Methylglyoxals (MGO)**
 - ⇒ **Melanoidins (couleur)**
- Protéines
 - ⇒ **MRJP 1 (oligomère)**
 - ⇒ **Peptide antimicrobien (defensin-1)**



Paulus H. S. *FASEB Journal*. 2010;24:2576-2582

MIEL: Applications

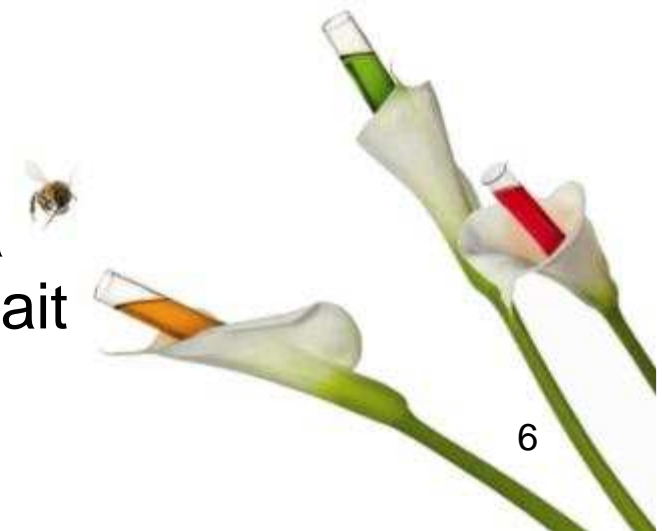
PATHOLOGIES :

- Affections sphère O.R.L.:
 - pharyngites
 - laryngites
 - toux en général



TRAITEMENTS :

- Une ou plusieurs cuillère(s) à café de miel à laisser fondre lentement dans la bouche ou dissout dans une tasse de lait bien chaud, quatre à cinq fois par jour



MIEL : Applications

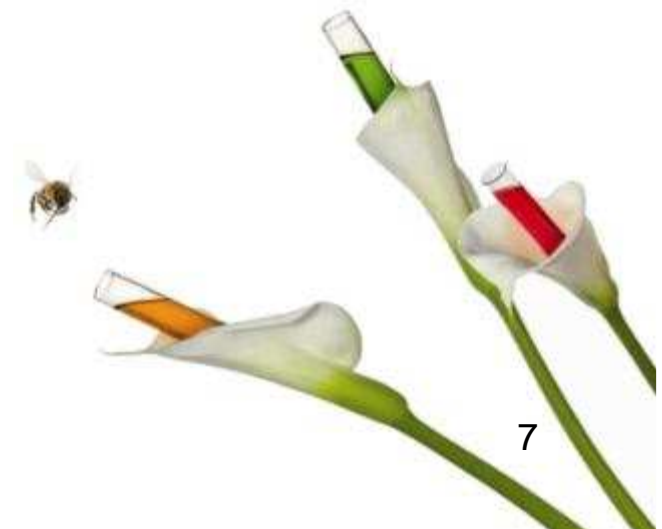
PATHOLOGIES :

- Sphère dermatologique :
 - Plaies cutanées infectées
 - Ulcères variqueux
 - Escarres
 - Brûlures
 - Engelures

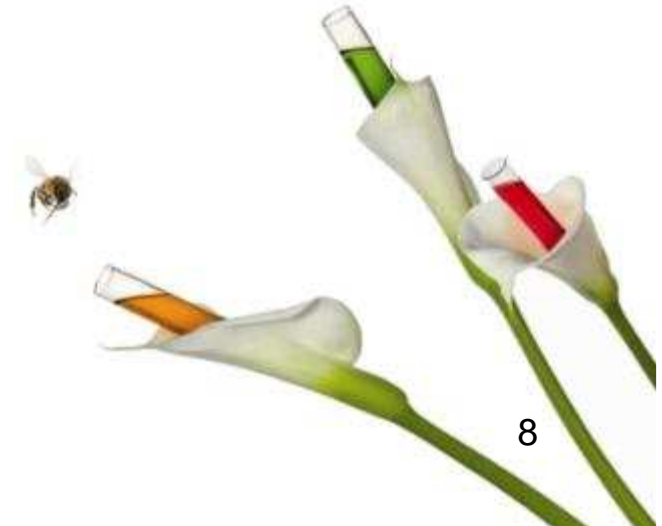


TRAITEMENT :

- Application locale après nettoyage soigneux



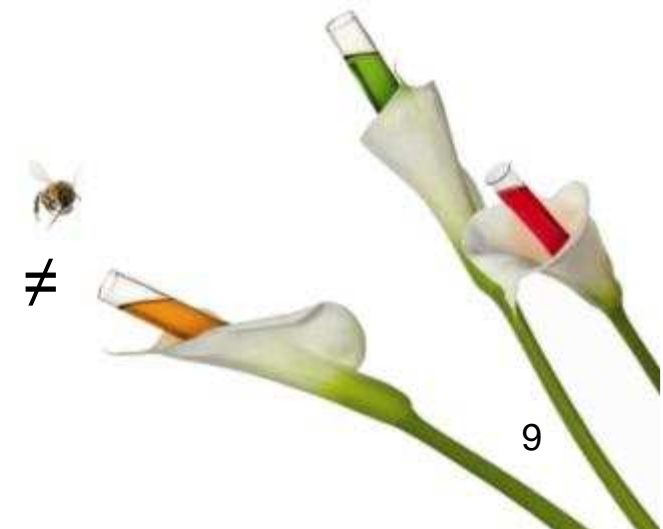
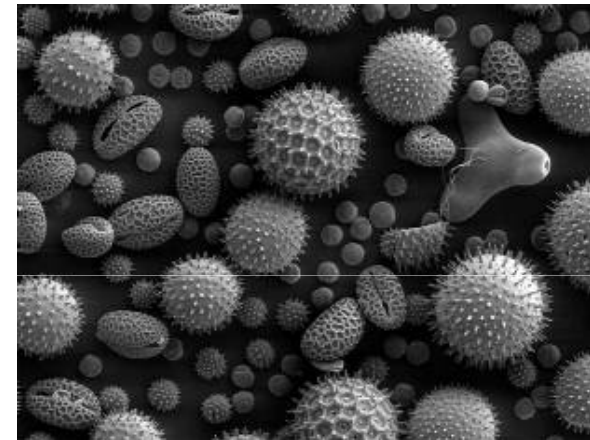
- Miel
- **Pollen**
- Gelée Royale
- Propolis
- Venin
- Cire



POLLEN

DEFINITION :

- « Le pollen représente une multitude de corpuscules microscopiques contenus dans les sacs polliniques de l'anthère de la fleur, ces grains minuscules constituant les éléments fécondants mâles de celle-ci. »
- **Pollens anémophiles** responsables des allergies respiratoires
Pollen entomophiles => avantages diététiques et thérapeutiques.



POLLEN

COMPOSITION :

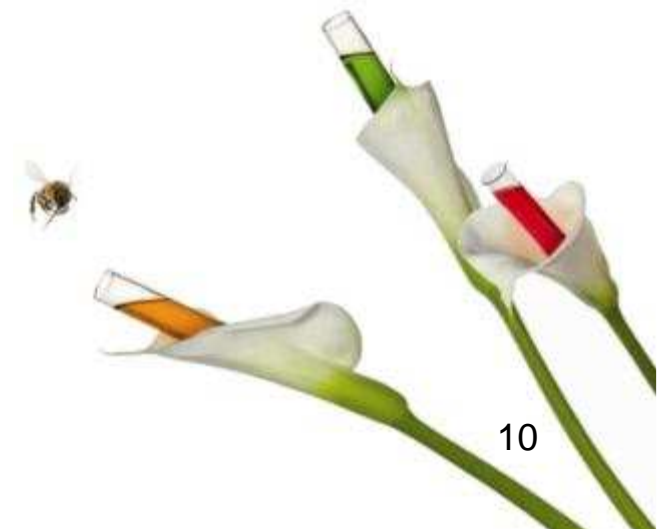
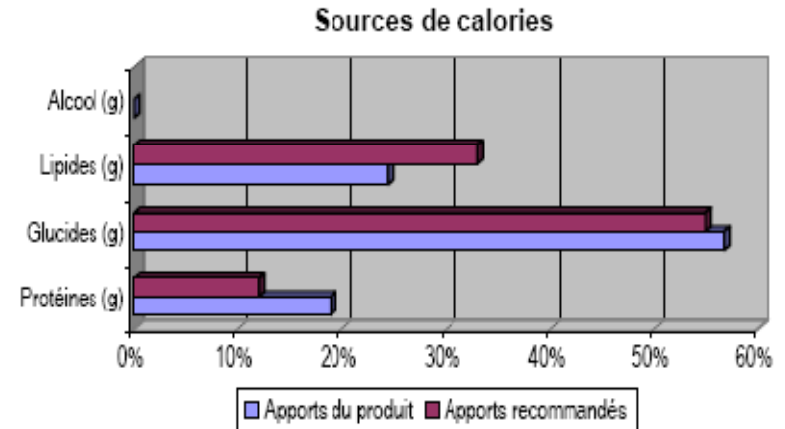
- Glucides 35%
- Lipides 5%

=> **acides gras essentiels**

- Protides 20%

=> **acides aminés libres dont essentiels**

- Vitamines du groupe B
- Vitamines C, D, E (tocophérol)
- Minéraux
- Flore lactique
- Fibres



POLLEN

PATHOLOGIES :

- Les états de fatigue (**asthénies**), pathologique ou post-opératoire, pertes de l'appétit (**anorexies**), états dépressifs mineurs (**neurasthénies**).



TRAITEMENT :

- Doses moyennes journalières :

Chez l'adulte :

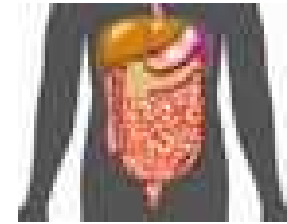
- 15 à 20 g en cure d'entretien
- 30 à 40 g en dose d'attaque



POLLEN

PATHOLOGIES :

- Sphère **digestive** :
Constipations fonctionnelles, entéro-colites et colites diverses



TRAITEMENT :

- Doses moyennes journalières :

Chez l'adulte :

- 15 à 20 g en cure d'entretien
- 30 à 40 g en dose d'attaque



POLLEN

PATHOLOGIES :

- Sphère **génito-urinaire** :
Prostatisme et certaines formes
d'asthénie sexuelle

TRAITEMENT :

- idem

PRINCIPE ACTIF :

- Phytoestrogène



POLLEN

PATHOLOGIES :

- Sphère **dermatologique** :
Peau fragile, ongles fragiles et cassants, chute anormale ou prématurée des cheveux, certaines dermatoses.

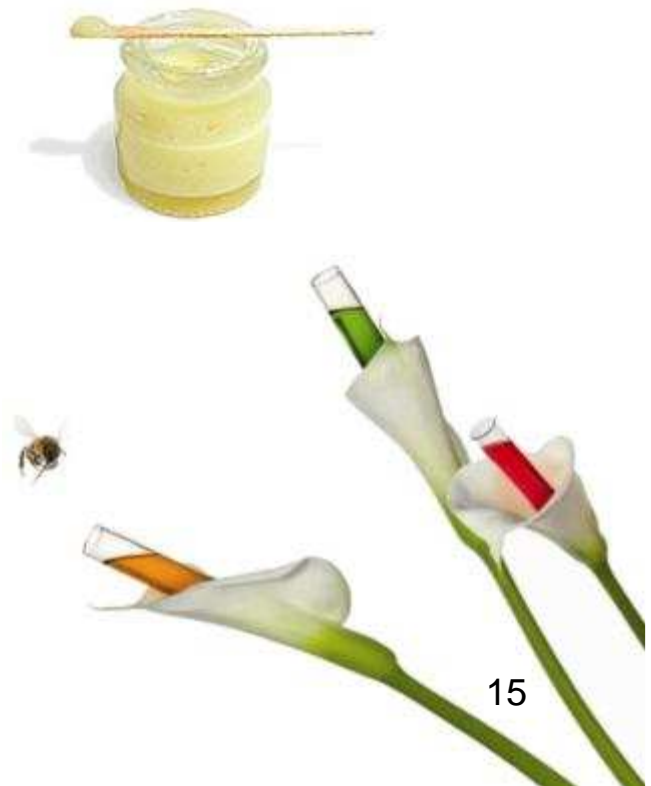


PRINCIPES ACTIFS :

- Vitamine B5 (acide pantothénique)
- Rutine (flavonoïde)



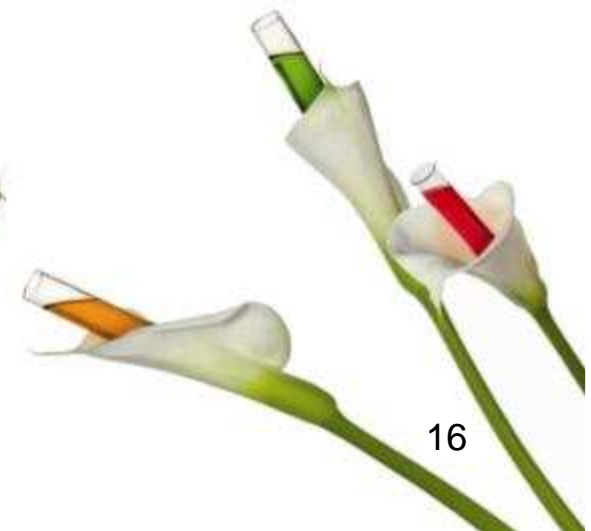
- Miel
- Pollen
- **Gelée Royale**
- Propolis
- Venin
- Cire



GELEE ROYALE

DEFINITION :

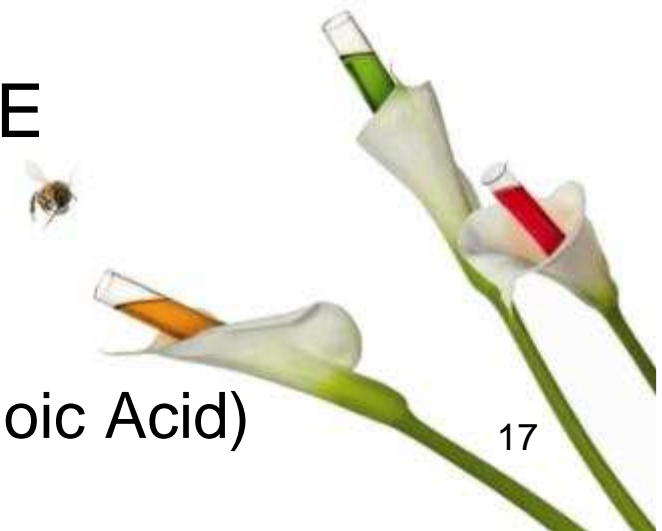
- La gelée royale est le produit de sécrétion des glandes hypopharyngiennes des abeilles
- Substance blanchâtre à consistance gélatineuse, acide et légèrement sucrée, elle constitue la nourriture exclusive de toutes les larves de 0 à 3 j et de la reine pendant toute la durée de son existence



GELEE ROYALE

COMPOSITION :

- Eau (66%)
- Glucides (14,5%)
- Acide gras (4,5%)
- Protides (13%), dont acides aminés essentiels
- Vitamines groupes A, B, C, D et E
- Oligo-éléments
- Possible substance hormonale
- 10-HDA (Trans-10-Hydroxy-2-Decenoic Acid)



GELEE ROYALE

INDICATIONS GÉNÉRALES :

- Asthénies
(chronique chez personnes âgées)
- Anorexies
- Retards de croissance
- Sénescence ou vieillissement
- États de "mal-être" en général, sans raison médicale apparente et décelable



GELEE ROYALE

PATHOLOGIES :

- Sphère **dermatologique** :
Peau fragile, ongles fragiles et cassants,
chute anormale ou prématurée des
cheveux, certaines dermatoses.



PRINCIPE ACTIF :

- Vitamine B5 ou acide pantothénique
(aliment naturel le plus riche !)



- Miel
- Pollen
- Gelée Royale
- **Propolis**
- Venin
- Cire



PROPOLIS

DEFINITION :

- La propolis désigne une substance résineuse recueillie par les abeilles sur les bourgeons et les écorces de certains arbres
- Cette substance est modifiée par les abeilles en apportant des sécrétions complémentaires



PROPOLIS

COMPOSITION :

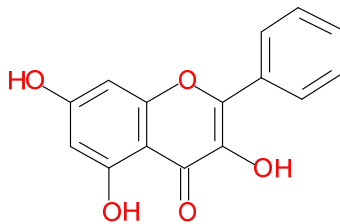
- 50 à 55% de résines et baumes
- 30 à 40% de cire
- 5 à 10% d'huiles essentielles
- 10% de pollen + matières diverses



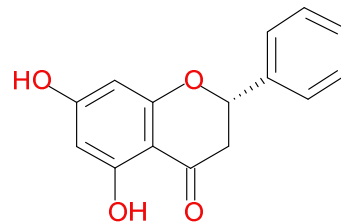
Propolis brute

Source: www.purplegoldhoney.com

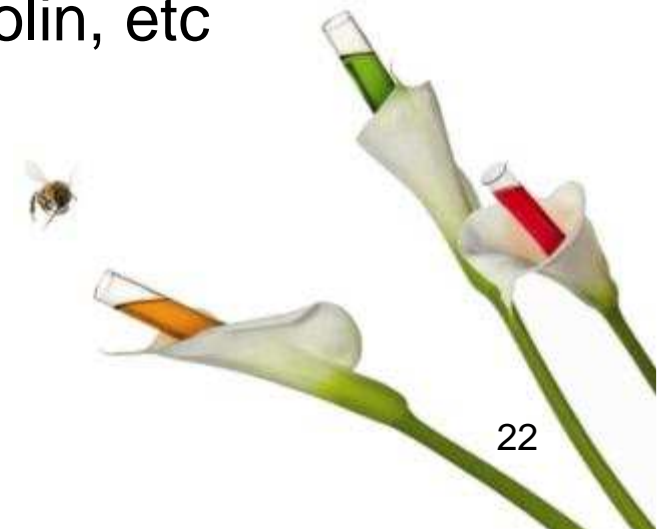
Principes actif : CAPE, Artepillin C, Propolin, etc



Galangine



Pinocembrine



PROPOLIS

PROPRIÉTÉS THÉRAPEUTIQUES :

- Antibactérien
- Antiviral
- Anti-inflammatoire
- Antalgique

- Immunostimulante
- Hépto-protective
- Anti-tumorale



PROPOLIS

INDICATIONS THERAPEUTIQUES :

Sphère ORL et sphère respiratoire :

- Angines
- Pharyngites, Laryngites,
- Trachéites
- Rhino-pharyngites, Rhinites, Sinusites
- Otites externes

Utilisation par voie locale interne sous forme brute ou de teinture mère



PROPOLIS

INDICATIONS THERAPEUTIQUES

Sphère stomatologique :

- Gingivites et Stomatites (aphtes)
- Candidose (muguet)
- Parodontose
- Névralgies dentaires
- Infections dentaires

Utilisation par voie locale interne sous forme brute ou de teinture mère



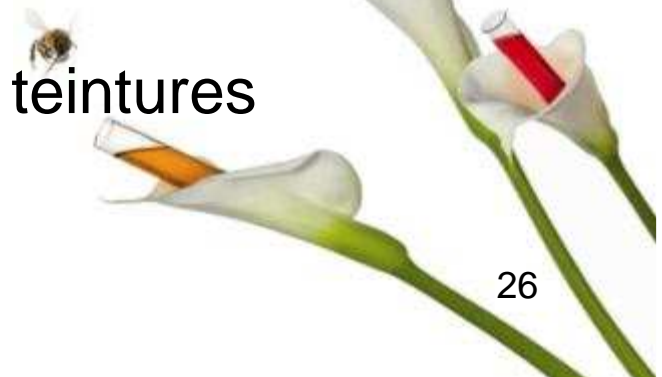
PROPOLIS

INDICATIONS THERAPEUTIQUES :

Sphère dermatologique :

- Coupures, engelures et crevasses
- Brûlures 1^{er} degré
- Abscès cutanés et suppurations diverses
- Cicatrisations lentes et difficiles (escarres)
- Verrues, certaines formes d'eczéma & psoriasis

Utilisation sous forme de pommades, de teintures alcooliques et de propolis naturelle



- Miel
- Pollen
- Gelée Royale
- Propolis
- **Venin**
- Cire

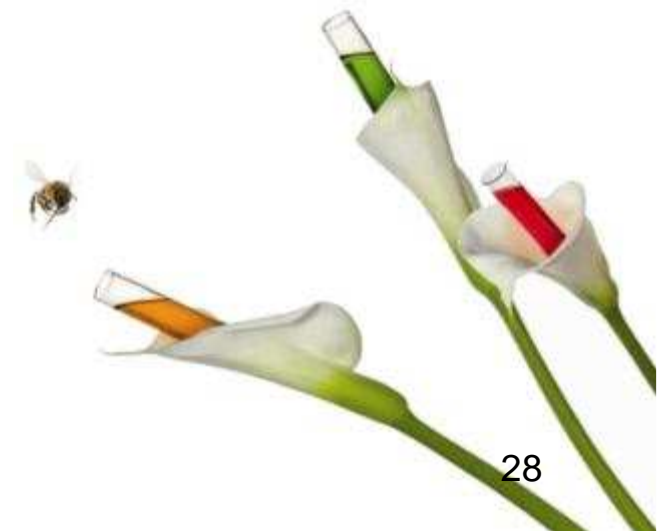


VENIN

RECOLTE :

- Faible électrocution d'abeilles sur le plancher d'envol
- Piqûre dans un voile de nylon ou projection sur verre
- Lavage hydroalcoolique et séchage du voile

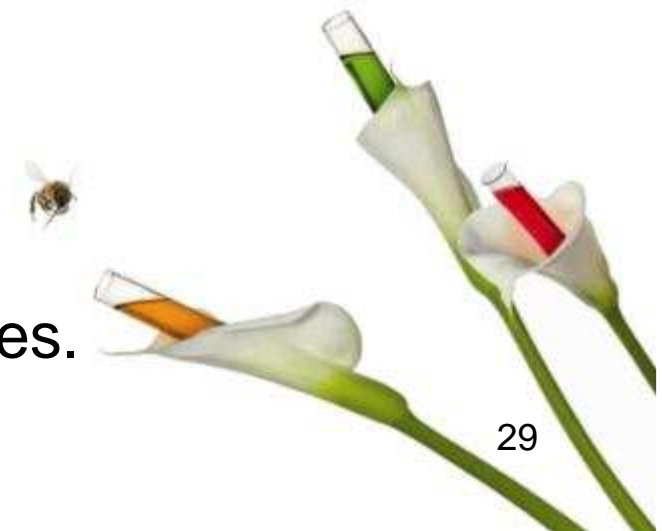
=> Récolte du venin d'abeilles (poudre blanche)



VENIN

COMPOSITION

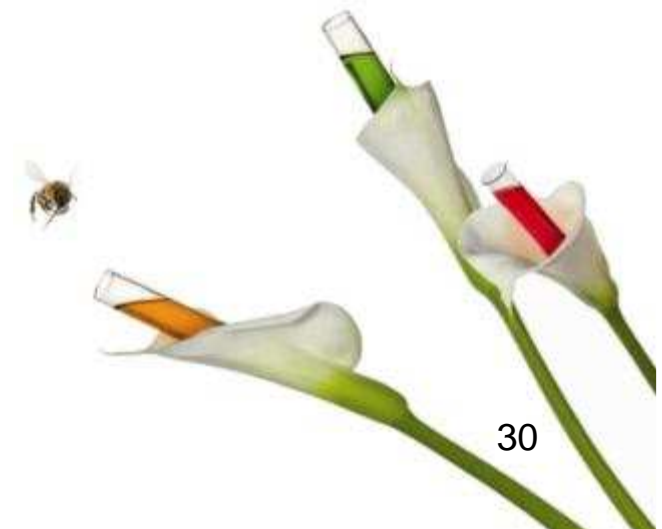
- Acide aminé : **Mélitine**, qui fait apparaître de l'**Histamine**.
- **Enzyme**: phospholipase A & B (⇨PA)
- Neurotoxique: **Apimine**
- D'autres substances sont également présentes: choline, Trp, S, P, Mg, Cu, substances azotées et graisses volatiles.



VENIN

Applications thérapeutiques :

- Sclérose en plaque
- Anti-inflammatoire (rhumatisme, arthrose, lumbago)
- Anti-cancéreuse / anti-tumorales
- Hépatoprotecteur
- Neuroprotecteur
- Addiction

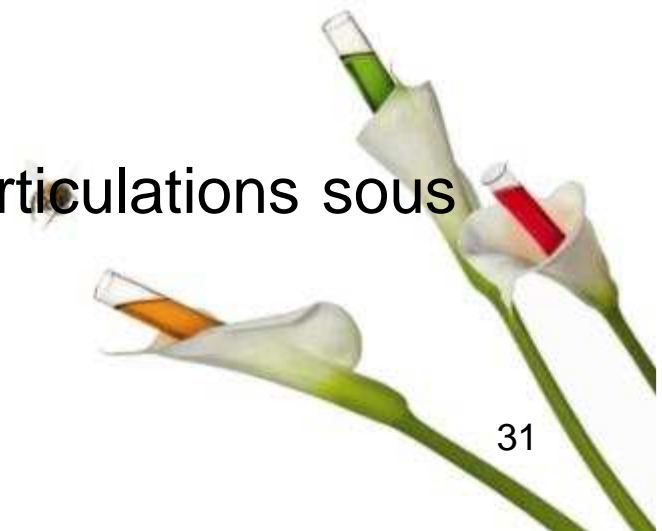


VENIN

Application anti-inflammatoire :

Utilisation habituelle pour le traitement de l'arthrite (rhumatisme):

- ✓ Arthrose (arthrite dégénérative)
- ✓ Polyarthrite rhumatoïde (arthrite inflammatoire)
- ✓ Lupus (maladie auto-immune)
- ✓ Goutte (dépôt de cristaux dans les articulations sous forme d'acide urique)

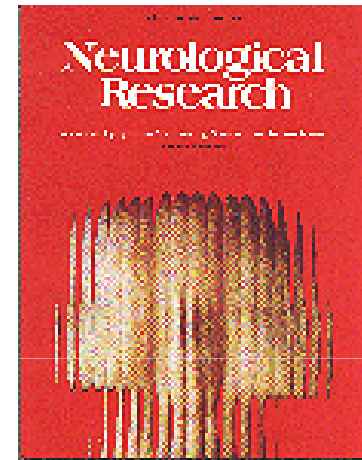


VENIN

Propriété neuro-protectrice

L'acuponcture au venin d'abeilles peut aider à traiter les addictions à la métamphétamine (tests souris)

Neurological Research, Volume 32, Supplement 1, February 2010, pp. 101-106(6)



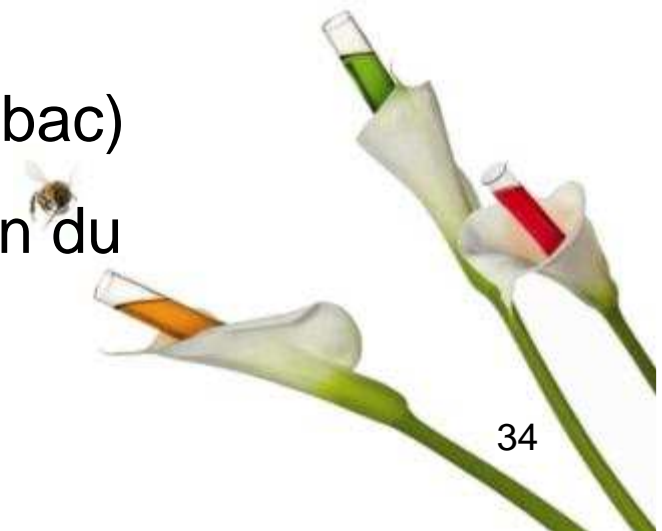
- Miel
- Pollen
- Gelée Royale
- Propolis
- Venin
- **Cire**



CIRE

Utilisation:

- Réduction des COV par combustion
- Agent de texture en cosmétique
- Agent d'enrobage (E 901) pour fruit et légume
- Cirages
- Extraction des arômes (industrie du tabac)
- COSANOL® 40 (extrait) pour réduction du cholestérol



Benjamin POIROT

05 46 34 10 71

benjamin.poirot@apinov.com

Pôle technologique

40, rue chef de baie

17000 LA ROCHELLE

